

COMUNE DI ROVIGO
Settore Commercio, Turismo/Immagine
Statistica, URP
Sezione Statistica

ROVIGO ED I SUOI NUMERI ANNO 2009



SISTEMA STATISTICO NAZIONALE



COMUNE DI ROVIGO

Settore Commercio, Turismo/Immagine

Statistica, URP

Sezione Statistica

ROVIGO ED I SUOI NUMERI

Notiziario Statistico

Anno 2009

SISTEMA STATISTICO NAZIONALE

COMUNE DI ROVIGO

Settore Commercio, Turismo/Immagine, Statistica, URP

Sezione Statistica

Piazza Vittorio Emanuele II, 1 - Rovigo

Tel 0425-206108-253

Fax 0425-206305

e-mail: statistica@comune.rovigo.it

Dirigente: Dr. Giampaolo Volinia

Responsabile Sezione Statistica: Dr.ssa Carla Cibola

Alla realizzazione della presente pubblicazione ha collaborato il personale della Sezione Statistica:

Responsabile della redazione: Carla Cibola

Responsabile della raccolta dati, elaborazioni statistiche e grafica: Luca Chioetto

Hanno contribuito alla preparazione della pubblicazione: Pierluigi Venturini, Dario Bozzo

Al fine di favorire la diffusione e l'utilizzazione dei dati, è consentita la riproduzione parziale o totale del presente volume con citazione della fonte.

Indice

1. Comune di Rovigo: bilancio demografico anno 2009	5
2. Struttura demografica al 31/12/2009	6
2.1 Popolazione residente al 31/12/2009 per sesso e classi di età.....	6
2.2 Popolazione residente al 31/12/2009 per sesso e stato civile.....	7
3. Movimento anagrafico nel periodo 2000 - 2009	8
3.1 Popolazione residente al 31 dicembre: variazioni assolute e percentuali.....	8
4. Flussi naturali dal 2000 al 2009	9
4.1 Nati, morti e saldo naturale dal 2000 al 2009.....	9
4.2 Tassi di natalità e di mortalità dal 2000 al 2009.....	10
4.3 Movimento naturale popolazione residente anno 2009.....	11
5. Flussi migratori dal 2000 al 2009	12
5.1 Iscritti, cancellati e saldo migratorio dal 2000 al 2009.....	12
5.2 Tassi di iscrizione e cancellazione dal 2000 al 2009.....	13
5.3 Movimento migratorio popolazione residente anno 2009.....	14
5.4 Saldo naturale, migratorio e generale dal 2000 al 2009.....	15
6. Indicatori demografici	16
6.1 Indicatori demografici anno 1991 e dal 2002 al 2009.....	16
7. Le famiglie	19
7.1 Famiglie per numero di componenti ai Censimenti dal 1971 al 2001.....	19
7.2 Dimensione media delle famiglie ai Censimenti 1971-2001 e anni dal 2002 al 2009.....	20
7.3 Famiglie per numero di componenti dal 2005 al 2009.....	21
8. La popolazione straniera residente	22
8.1 Cittadini stranieri iscritti presso anagrafe comunale dal 2000 al 2009.....	22
8.2 Popolazione straniera residente per sesso e cittadinanza al 31/12/2009.....	23

1. Comune di Rovigo: bilancio demografico anno 2009

	Maschi	Femmine	Totale
Popolazione al 1° gennaio 2009	24.684	27.188	51.872
Nati	234	226	460
Morti	284	317	601
Saldo Naturale	-50	-91	-141
Iscritti da altri comuni	482	472	954
Iscritti dall'estero	200	281	481
Altri iscritti	18	18	36
Cancellati per altri comuni	475	526	1.001
Cancellati per l'estero	21	15	36
Altri cancellati	28	19	47
Saldo migratorio	176	211	387
Popolazione residente in famiglia	24.658	27.002	51.660
Popolazione residente in convivenza	152	306	458
Popolazione al 31 dicembre 2009	24.810	27.308	52.118
Numero di famiglie			23.525
Numero di convivenze			29
Numero medio di componenti per famiglia			2,2

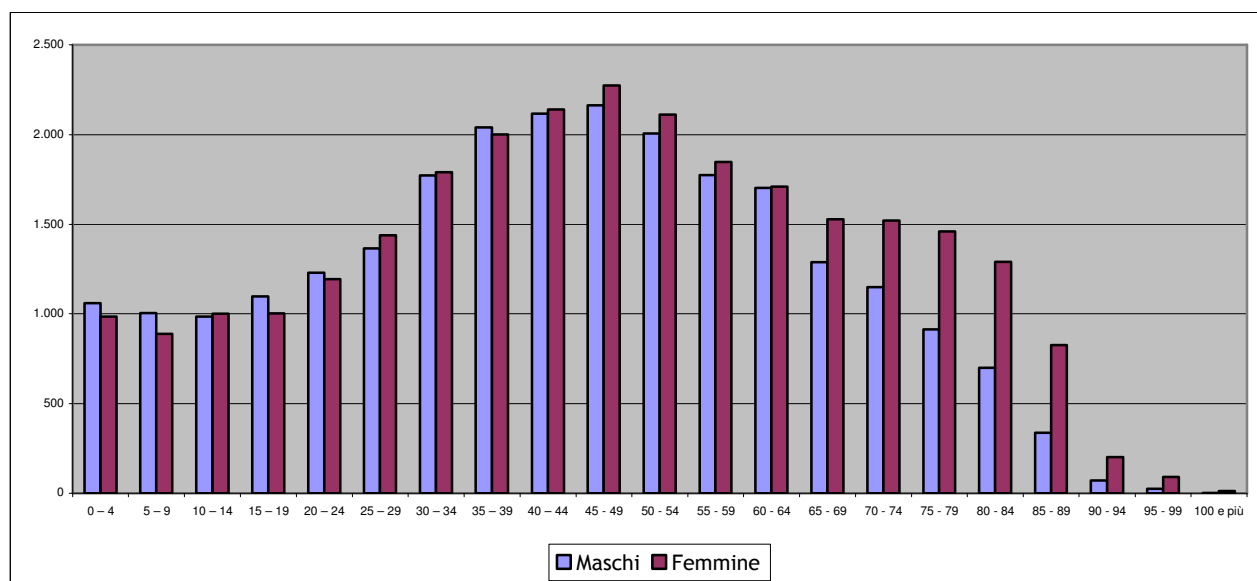
Fonte: elaborazione Ufficio Statistica su dati Servizio Anagrafe Comunale

2. Struttura demografica al 31/12/2009

2.1 - Popolazione residente nel Comune di Rovigo al 31/12/2009 suddivisa per sesso e classi d'età.

Età	Maschi	Femmine	Totale
0 - 4	1.059	984	2.043
5 - 9	1.004	888	1.892
10 - 14	984	1.001	1.985
15 - 19	1.099	1.003	2.102
20 - 24	1.230	1.195	2.425
25 - 29	1.365	1.438	2.803
30 - 34	1.771	1.789	3.560
35 - 39	2.040	2.002	4.042
40 - 44	2.118	2.141	4.259
45 - 49	2.164	2.273	4.437
50 - 54	2.007	2.111	4.118
55 - 59	1.774	1.846	3.620
60 - 64	1.702	1.709	3.411
65 - 69	1.290	1.527	2.817
70 - 74	1.151	1.520	2.671
75 - 79	914	1.460	2.374
80 - 84	700	1.291	1.991
85 - 89	339	826	1.165
90 - 94	72	201	273
95 - 99	25	91	116
100 e più	2	12	14
TOTALE	24.810	27.308	52.118

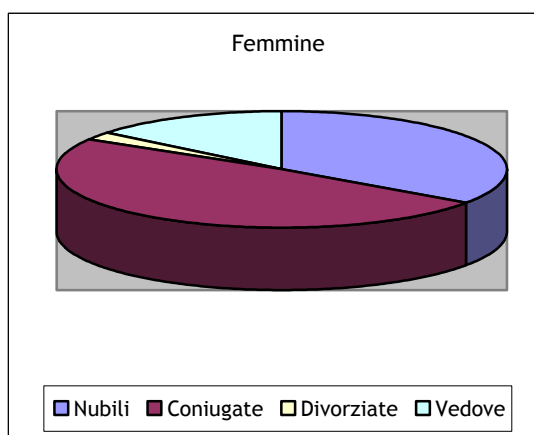
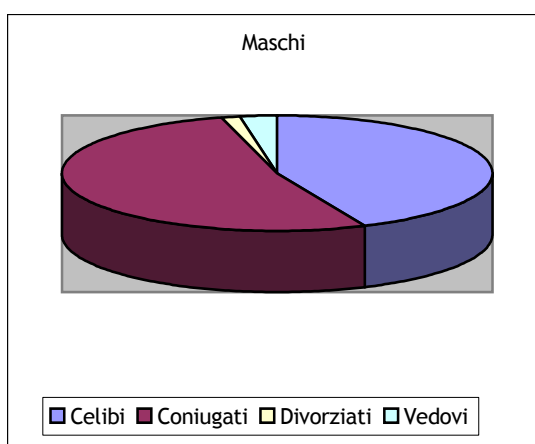
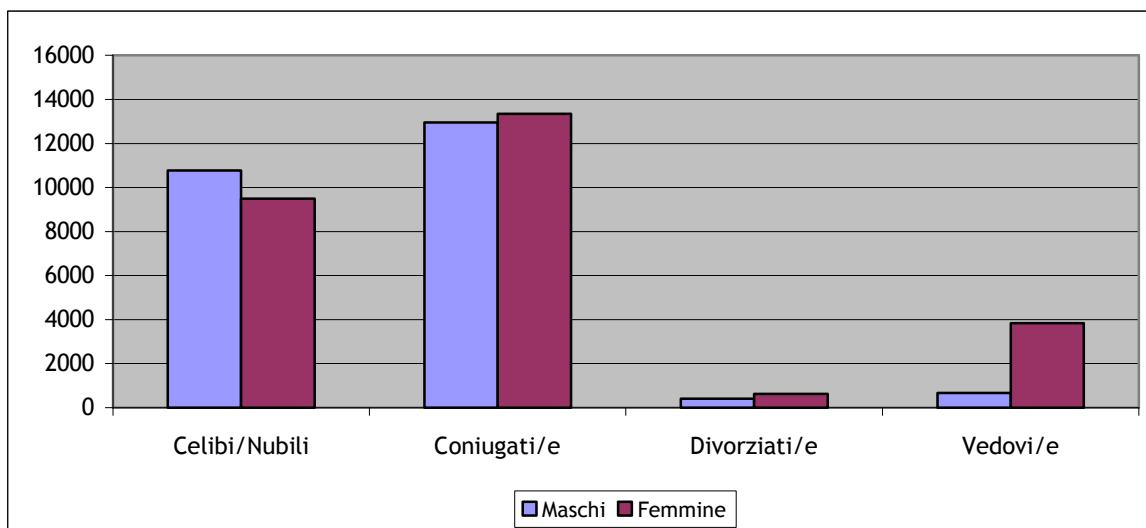
Fonte: Elaborazione Ufficio Statistica su dati Servizio Anagrafe Comunale



2.2 - Popolazione residente nel Comune di Rovigo al 31/12/2009 per sesso e stato civile

Stato civile	Maschi		Femmine		Totale	
	v.a.	%	v.a.	%	v.a.	%
Celibi/Nubili	10.784	43,46	9.489	34,74	20.273	38,90
Coniugati/e	12.961	52,28	13.339	48,86	26.300	50,49
Divorziati/e	399	1,58	631	2,30	1.030	1,95
Vedovi/e	666	2,68	3.849	14,10	4.515	8,66
Totale	24.810	100,00	27.308	100,00	52.118	100,00

Fonte: elaborazione Ufficio Statistica su dati Servizio Anagrafe Comunale

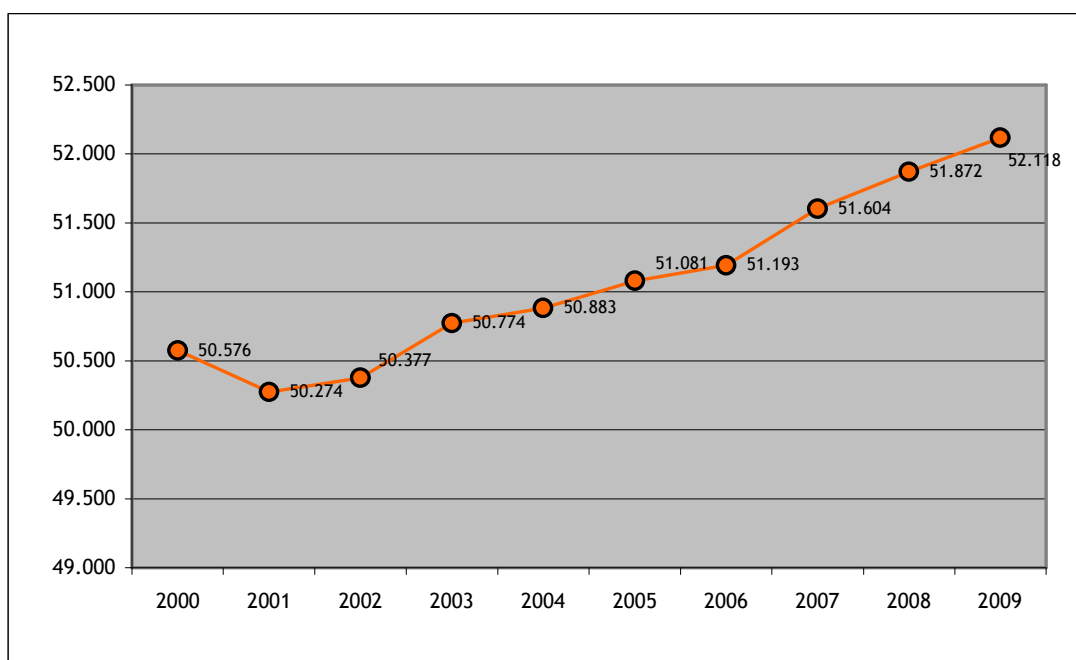


3. Movimento anagrafico nel periodo 2000-2009

3.1 - Popolazione residente nel Comune di Rovigo al 31 dicembre di ciascun anno, variazioni assolute e percentuali rispetto all'anno precedente (2000-2009)

Anno	Popolazione residente	Variazione assoluta anno precedente		Variazione percentuale anno precedente	
2000	50.576		-51		-0,10
2001	50.274		-302		-0,60
2002	50.377		103		0,21
2003	50.774		397		0,79
2004	50.883		109		0,22
2005	51.081		198		0,39
2006	51.193		112		0,22
2007	51.604		411		0,80
2008	51.872		268		0,52
2009	52.118		246		0,47

Fonte: ISTAT (2000-2002); Servizio Anagrafe Comunale (2003-2009)

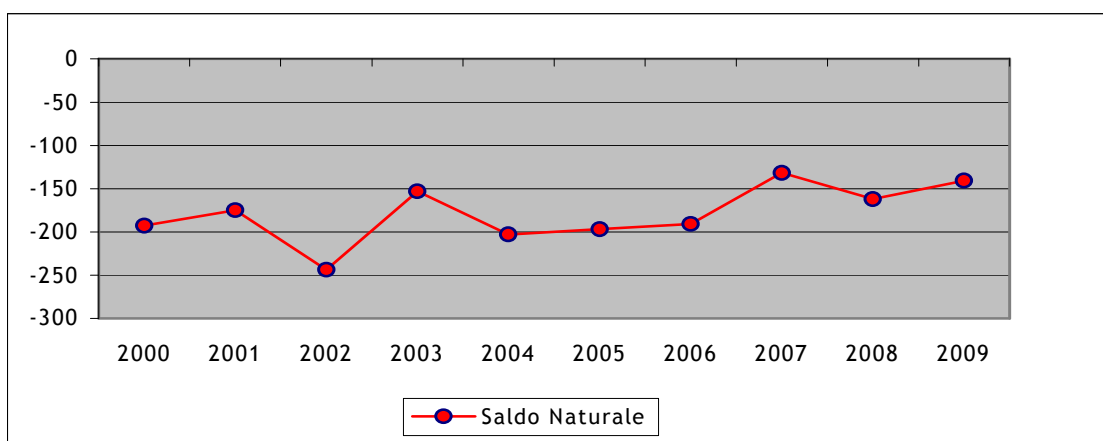
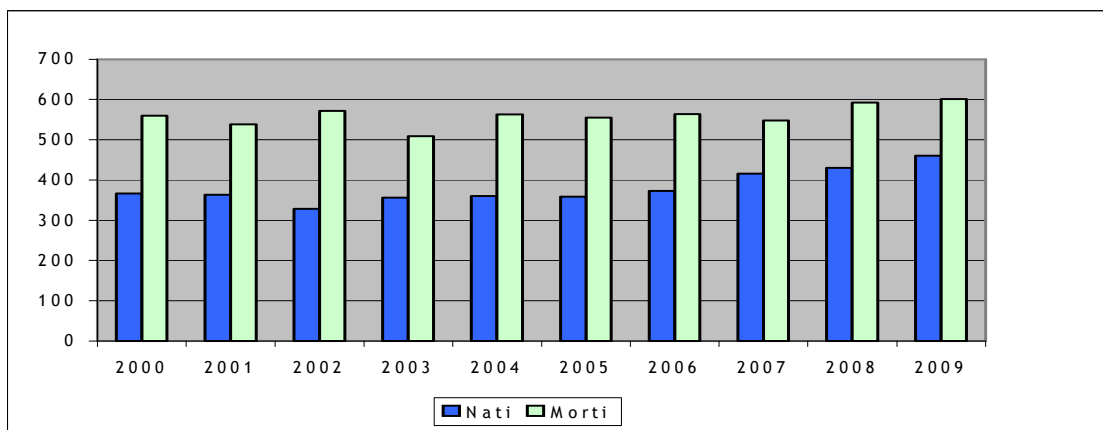


4. Flussi naturali dal 2000 al 2009

4.1 - Nati, morti e saldo naturale nel Comune di Rovigo dal 2000 al 2009

Anno	Flussi naturali		Saldo naturale
	Nati	Morti	
2000	367	560	-193
2001	363	538	-175
2002	328	572	-244
2003	356	509	-153
2004	360	563	-203
2005	358	555	-197
2006	373	564	-191
2007	416	548	-132
2008	430	592	-162
2009	460	601	-141

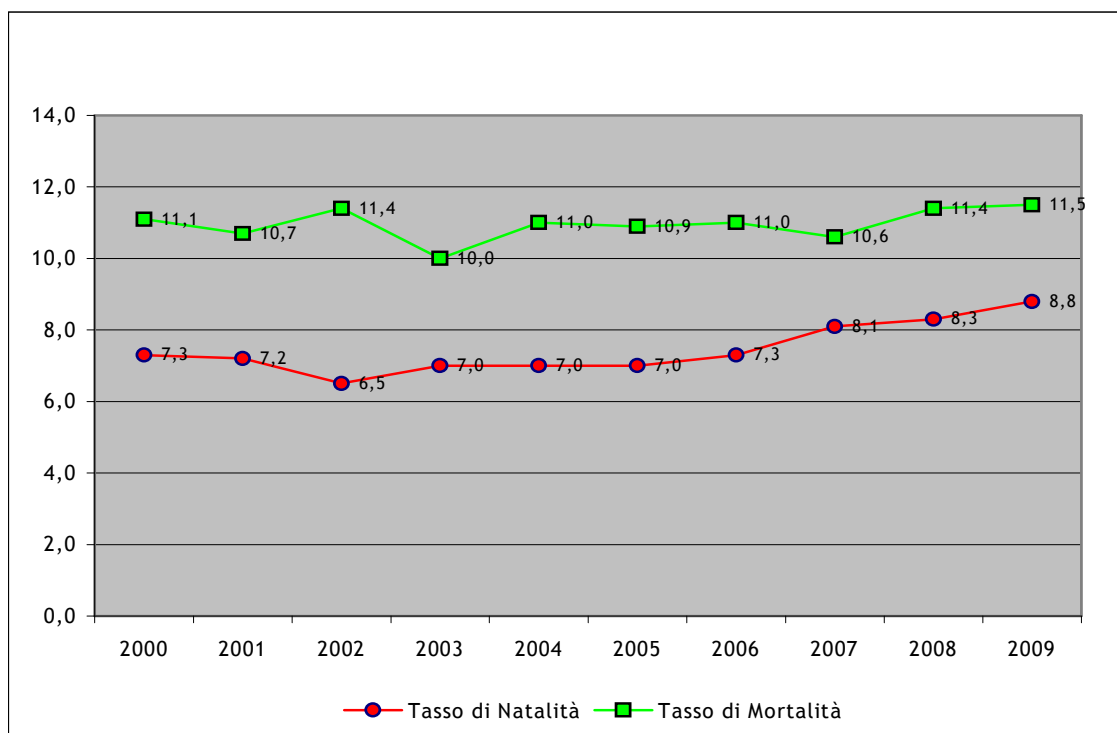
Fonte: ISTAT (2000-2002); Servizio Anagrafe Comunale (2003-2009)



4.2 - Tassi di natalità e di mortalità nel Comune di Rovigo dal 2000 al 2009

Anno	Tassi di natalità	Tassi di mortalità
2000	7,3	11,1
2001	7,2	10,7
2002	6,5	11,4
2003	7,0	10,0
2004	7,0	11,0
2005	7,0	10,9
2006	7,3	11,0
2007	8,1	10,6
2008	8,3	11,4
2009	8,8	11,5

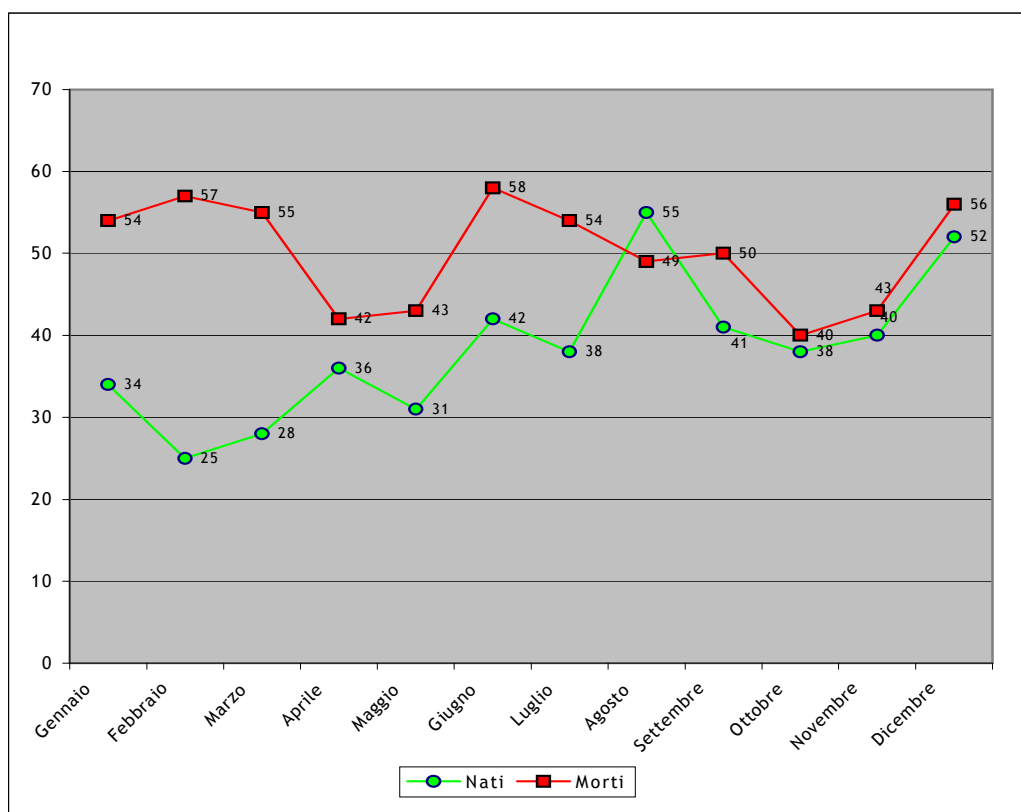
Fonte: ISTAT (2000-2002); Servizio Anagrafe Comunale (2003-2009)



4.3 - Movimento naturale popolazione residente anno 2009

Mese	Nati			Morti		
	M	F	T	M	F	T
Gennaio	16	18	34	22	32	54
Febbraio	17	8	25	24	33	57
Marzo	17	11	28	30	25	55
Aprile	23	13	36	24	18	42
Maggio	16	15	31	20	23	43
Giugno	19	23	42	26	32	58
Luglio	24	14	38	25	29	54
Agosto	21	34	55	22	27	49
Settembre	23	18	41	24	26	50
Ottobre	20	18	38	18	22	40
Novembre	18	22	40	21	22	43
Dicembre	20	32	52	28	28	56
TOTALE	234	226	460	284	317	601

Fonte: Elaborazione Ufficio Statistica su dati Servizio Anagrafe Comunale

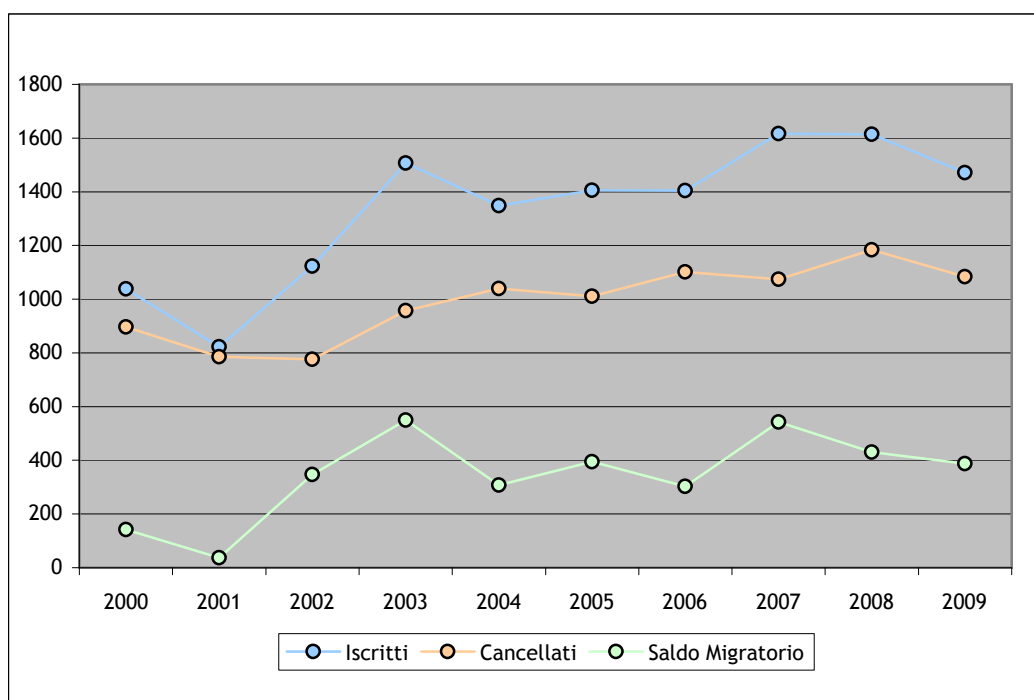


5. Flussi migratori dal 2000 al 2009

5.1 - Iscritti, cancellati e saldo migratorio nel Comune di Rovigo dal 2000 al 2009

Anno	Flussi migratori		Saldo migratorio
	Iscritti	Cancellati	
2000	1.038	896	142
2001	823	786	37
2002	1.123	776	347
2003	1.507	957	550
2004	1.348	1.040	308
2005	1.406	1.011	395
2006	1.404	1.101	303
2007	1.616	1.074	542
2008	1.614	1.184	430
2009	1.471	1.084	387

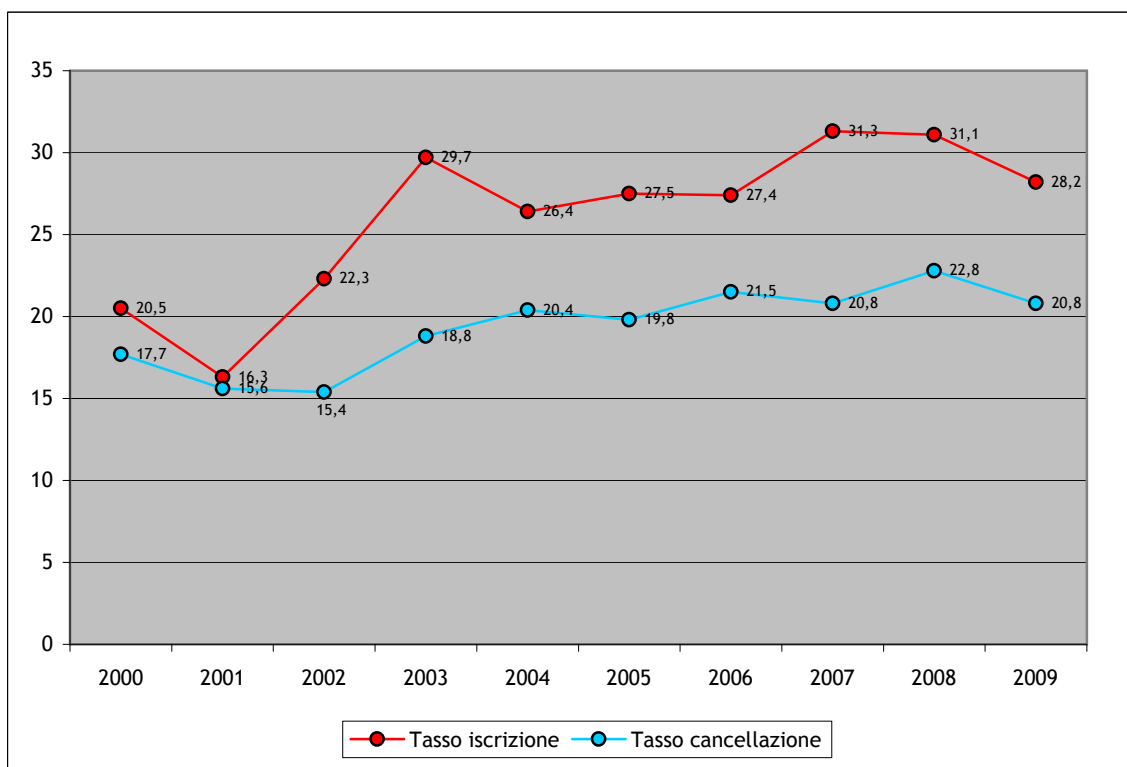
Fonte: ISTAT (2000-2002); Servizio Anagrafe Comunale (2003-2009)



5.2 - Tassi di iscrizione e cancellazione nel Comune di Rovigo dal 2000 al 2009

Anno	Tassi d'iscrizione	Tassi di cancellazione
2000	20,5	17,7
2001	16,3	15,6
2002	22,3	15,4
2003	29,7	18,8
2004	26,4	20,4
2005	27,5	19,8
2006	27,4	21,5
2007	31,3	20,8
2008	31,1	22,8
2009	28,2	20,8

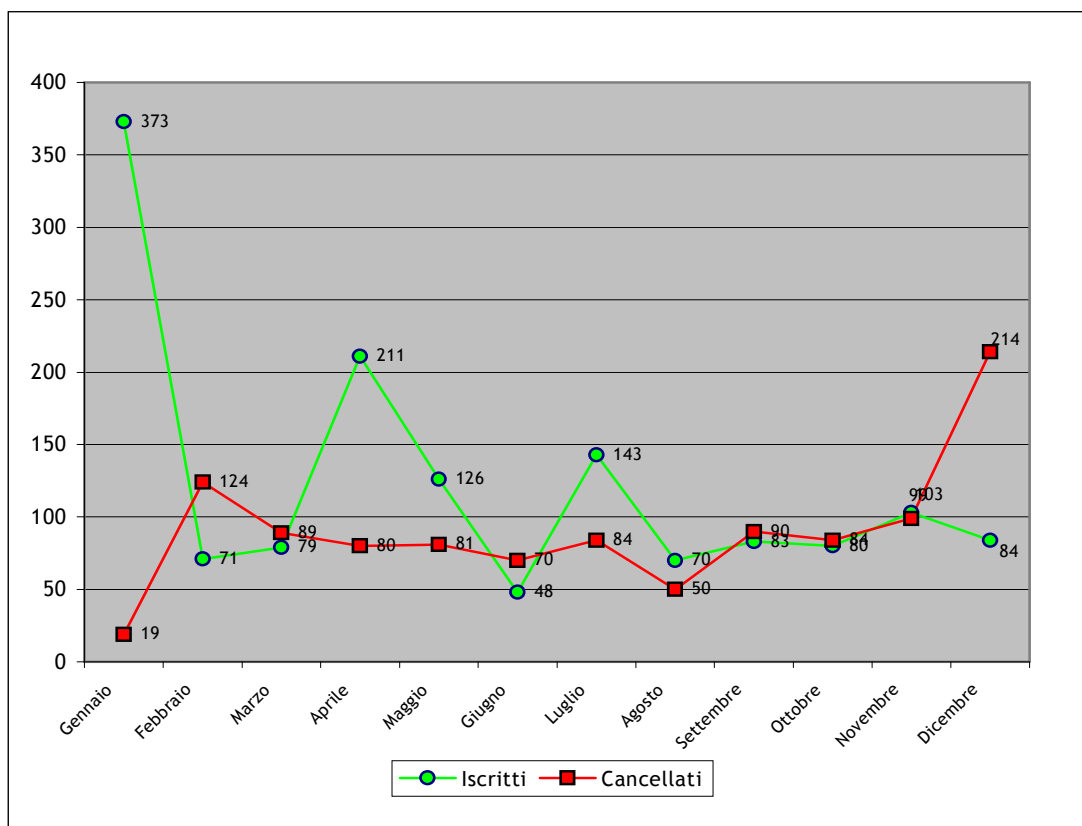
Fonte: ISTAT (2000-2002); Servizio Anagrafe Comunale (2003-2009)



5.3 - Movimento migratorio popolazione residente anno 2009

Mese	Iscritti			Cancellati		
	M	F	T	M	F	T
Gennaio	174	199	373	9	10	19
Febbraio	29	42	71	58	66	124
Marzo	46	33	79	42	47	89
Aprile	102	109	211	41	39	80
Maggio	52	74	126	42	39	81
Giugno	21	27	48	35	35	70
Luglio	74	69	143	39	45	84
Agosto	39	31	70	27	23	50
Settembre	37	46	83	48	42	90
Ottobre	42	38	80	38	46	84
Novembre	45	58	103	44	55	99
Dicembre	39	45	84	101	113	214
TOTALE	700	771	1.471	524	560	1.084

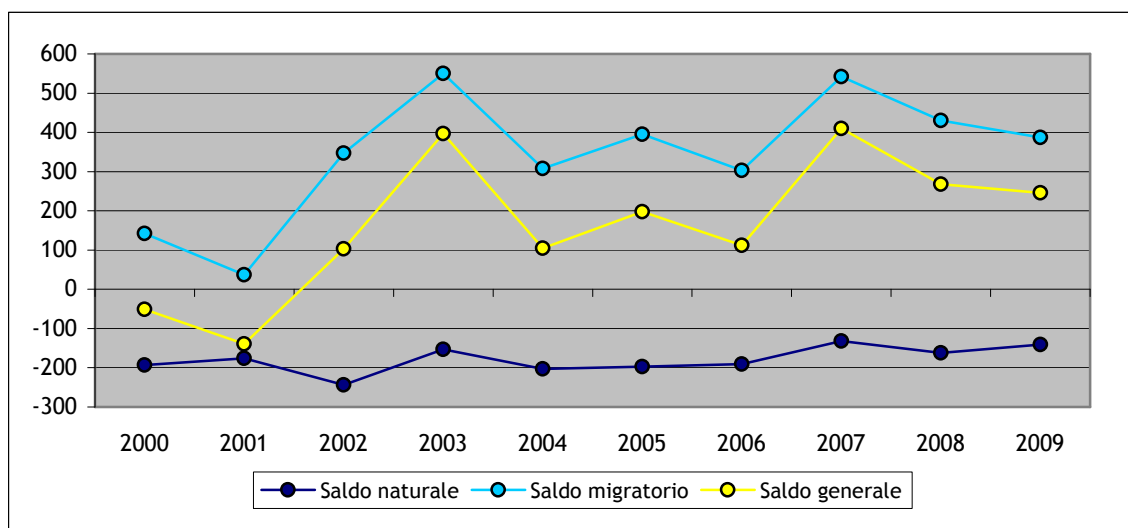
Fonte: Elaborazione Ufficio Statistica su dati Servizio Anagrafe Comunale



5.4 - Saldo naturale, migratorio e generale nel Comune di Rovigo dal 2000 al 2009

Anno	Saldo naturale	Saldo migratorio	Saldo generale
2000	-193	142	-51
2001	-176	37	-139
2002	-244	347	103
2003	-153	550	397
2004	-203	308	105
2005	-197	395	198
2006	-191	303	112
2007	-132	542	410
2008	-162	430	268
2009	-141	387	246

Fonte: ISTAT (2000-2002); Servizio Anagrafe Comunale (2003-2009)



6. Indicatori demografici

6.1 - Indicatori demografici del Comune di Rovigo, anni 1991 e 2002 - 2009

Indicatore	1991	2002	2003	2004	2005	2006	2007	2008	2009
Indice di vecchiaia	127,1	191,4	196,4	199,2	200,7	202,5	201,2	198,5	193,2
Indice di dipendenza	43,2	47,1	47,5	48,1	48,5	48,9	49,3	49,6	49,8
Indice di dipendenza giovanile	19,0	16,2	16,0	16,1	16,1	16,2	16,4	16,6	17,0
Indice di dipendenza anziani	24,2	31,0	31,4	32,0	32,4	32,7	32,9	33,0	32,8
Indice di struttura	83,2	109,2	112,8	116,2	119,7	124,0	126,5	130,1	133,0
Indice di ricambio	91,3	145,3	141,8	137,5	131,3	139,6	140,3	153,4	162,3

Elaborazione Ufficio Statistica su dati Servizio Anagrafe Comunale

L'indice di vecchiaia rappresenta un indicatore dinamico che stima il grado di invecchiamento della popolazione; valori superiori a 100 indicano una maggiore presenza di soggetti anziani rispetto ai giovanissimi. $[(\text{pop.65-w}/\text{pop.0-14}) * 100]$

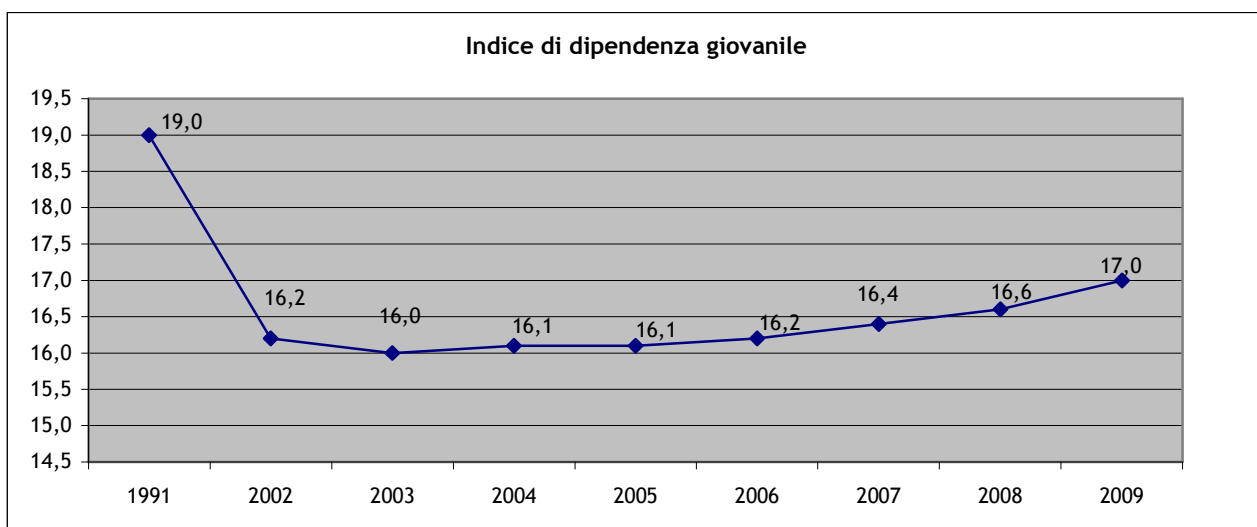
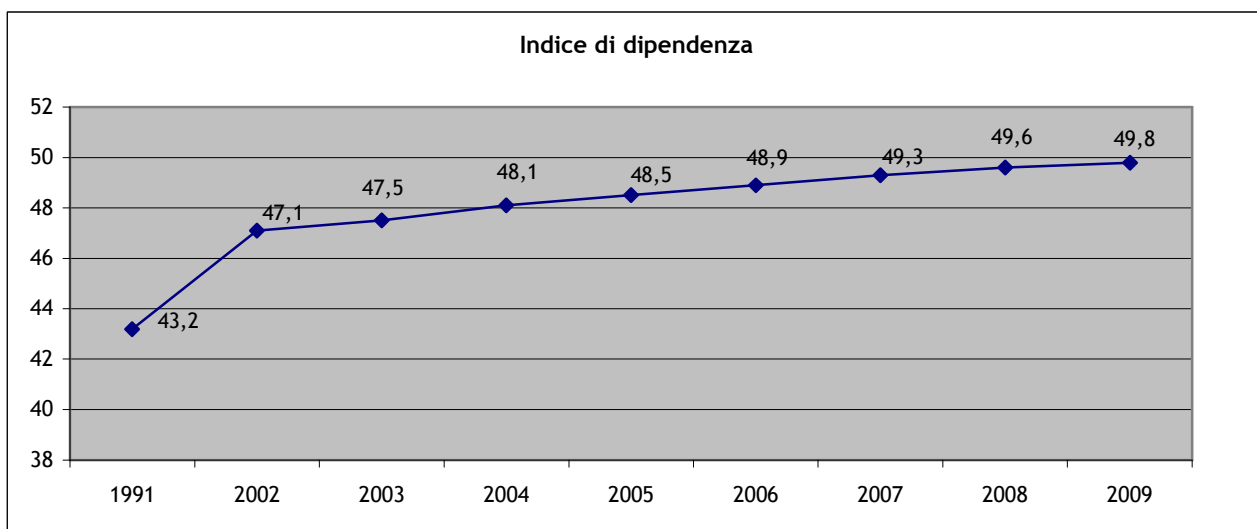
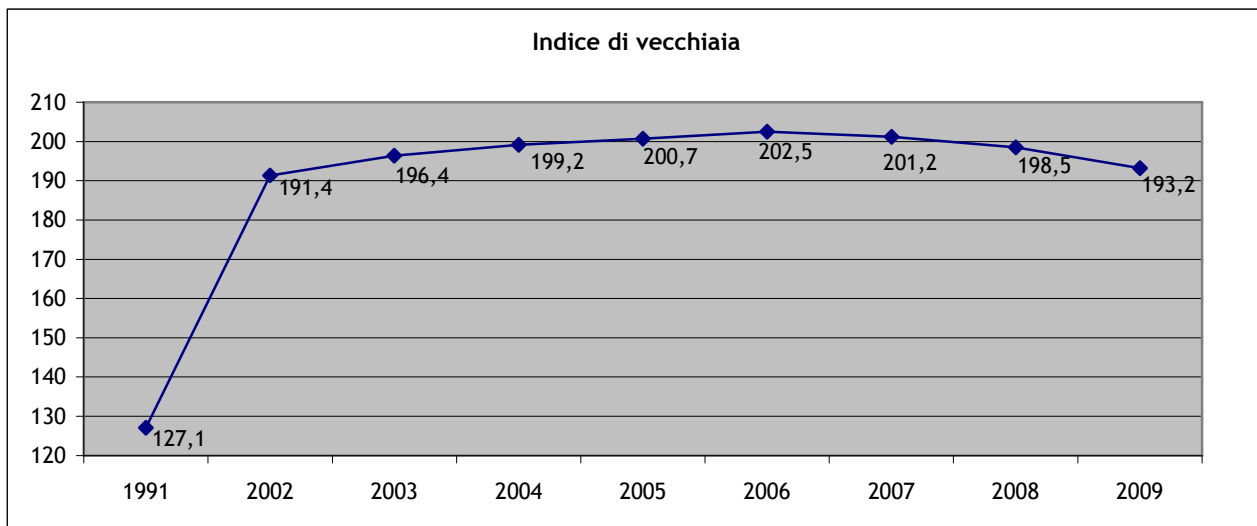
L'indice di dipendenza viene considerato un indicatore di rilevanza economica e sociale che risente della struttura economica della popolazione. Il numeratore è composto dalla popolazione che, a causa dell'età, si ritiene essere non autonoma mentre il denominatore è composto dalla fascia di popolazione che, essendo in attività, dovrebbe provvedere al suo sostentamento. $[\text{pop.}(0-14+65-w)/\text{pop.15-64}] * 100]$

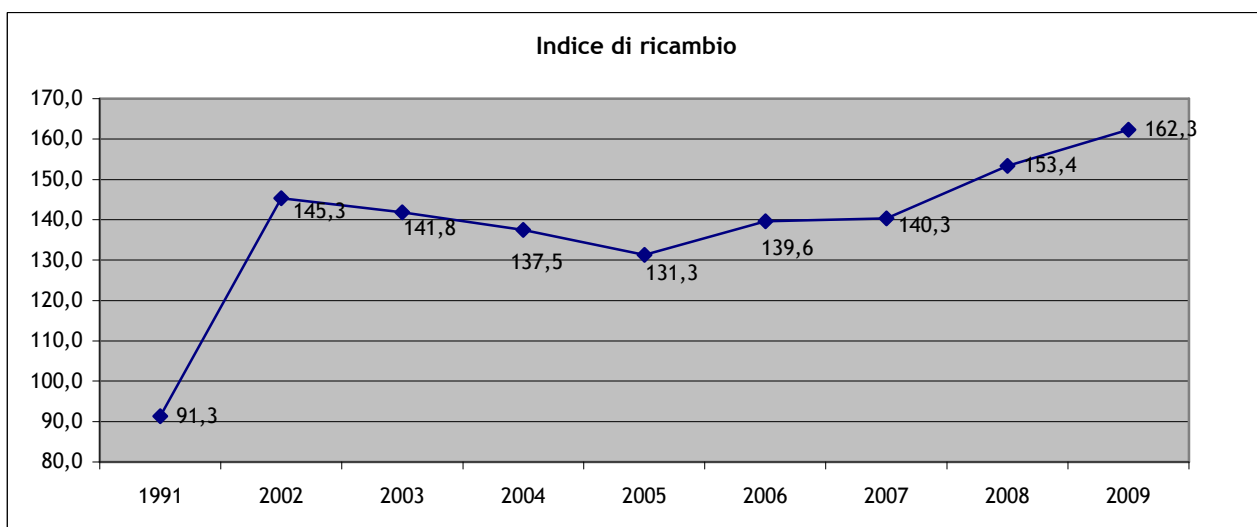
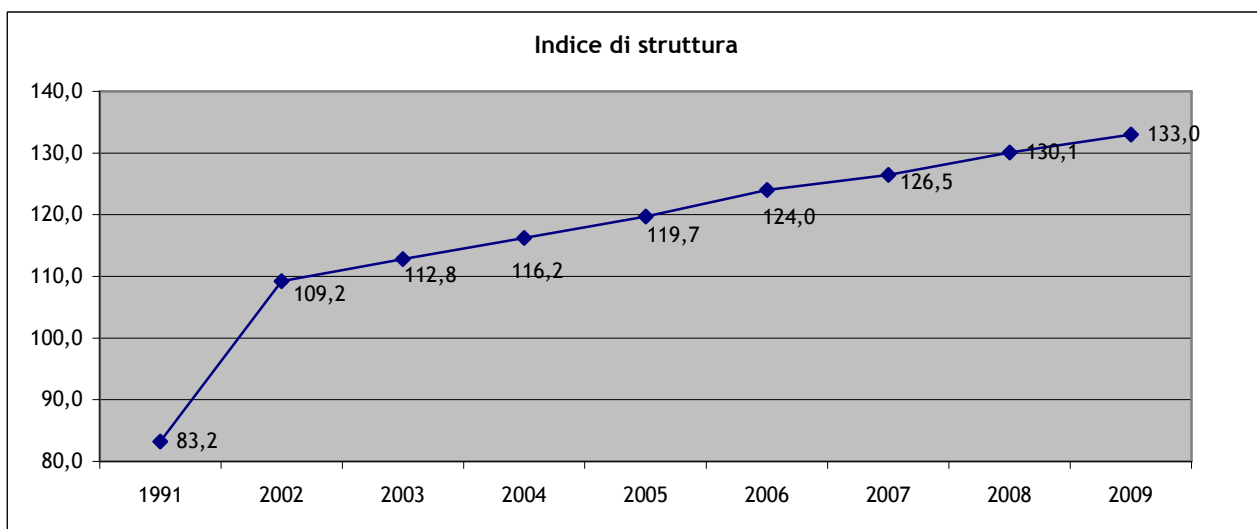
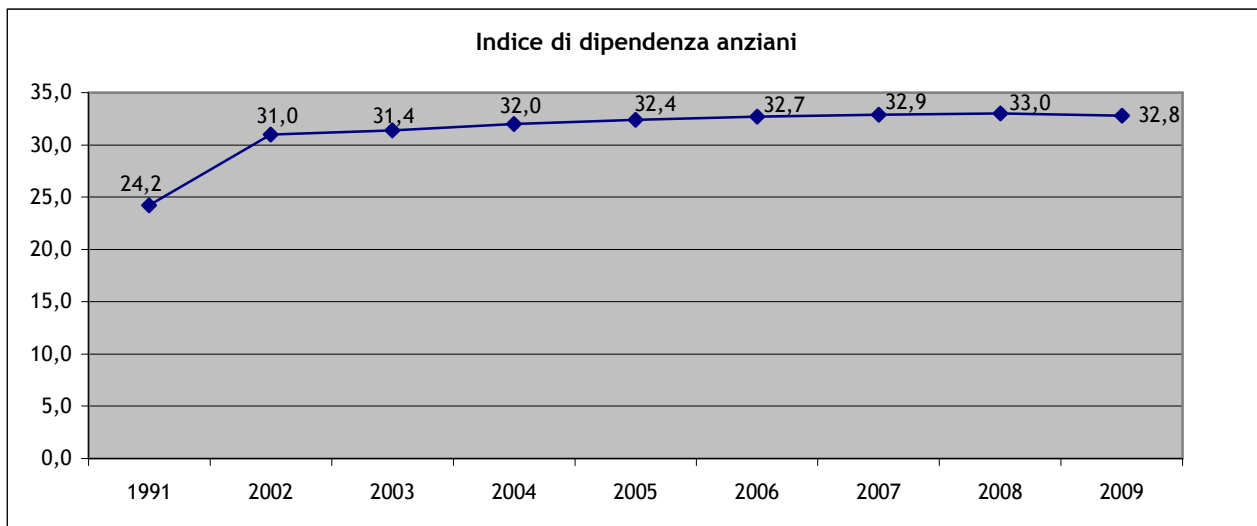
L'indice di dipendenza giovanile misura il rapporto tra la parte di popolazione che non lavora giovane (0-14 anni) e quella potenzialmente attiva (15-64 anni). $[(\text{pop.0-14}/\text{pop.15-64}) * 100]$

L'indice di dipendenza degli anziani misura il rapporto tra la parte di popolazione che non lavora anziana (65 anni e oltre) e quella potenzialmente attiva (15-64 anni). $[(\text{pop.65-w}/\text{pop.15-64}) * 100]$

L'indice di struttura della popolazione attiva stima il grado di invecchiamento di questa fascia di popolazione; un indicatore inferiore a 100 indica una popolazione in cui la fascia in età lavorativa è giovane. $[(\text{pop.40-64}/\text{pop.15-39}) * 100]$

L'indice di ricambio stima il rapporto tra coloro che stanno per lasciare, a causa dell'età, il mondo del lavoro e coloro che vi stanno per entrare. Quando il valore stimato è molto inferiore a 100 si può creare un aumento della tendenza alla disoccupazione dei giovani in cerca di prima occupazione a causa del fatto che pochi anziani rendono liberi i posti di lavoro entrando nell'età pensionabile. $[(\text{pop.60-64}/\text{pop.15-19}) * 100]$



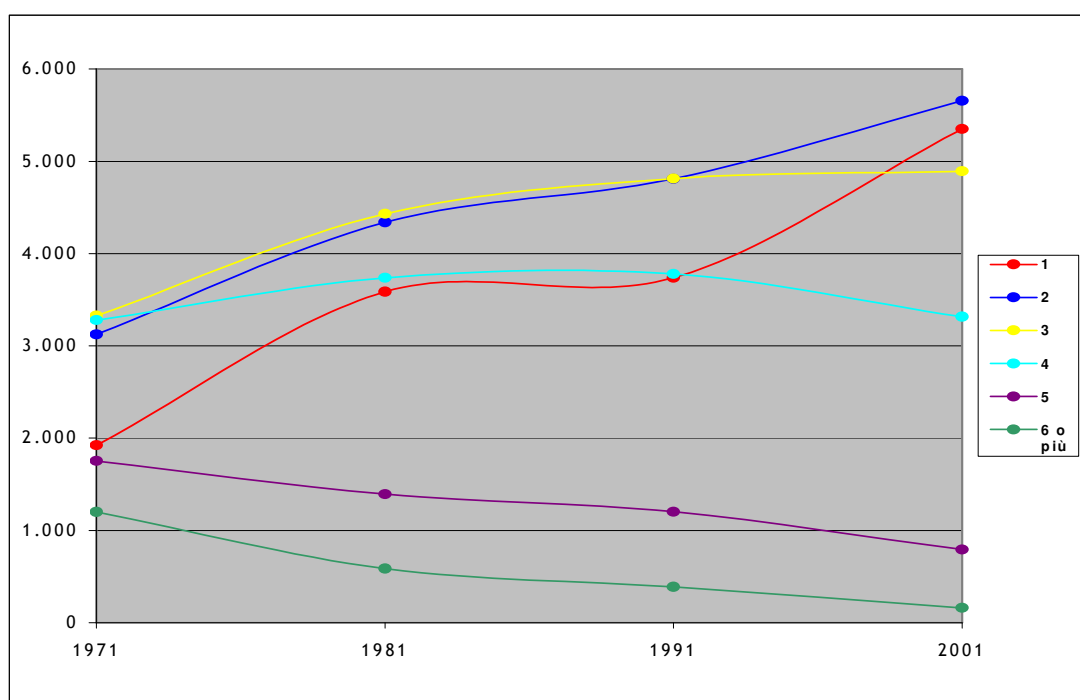


7. Le famiglie

7.1 - Famiglie per numero di componenti ai Censimenti dal 1971 al 2001

Numero componenti	1971	%	1981	%	1991	%	2001	%
1	1.923	13,2	3.586	19,8	3.739	20,0	5.350	26,5
2	3.125	21,4	4.339	24,0	4.810	25,7	5.657	28,1
3	3.326	22,8	4.429	24,5	4.813	25,7	4.891	24,3
4	3.279	22,4	3.735	20,7	3.779	20,2	3.315	16,4
5	1.751	12,0	1.393	7,7	1.201	6,4	791	3,9
6 o più	1.199	8,2	585	3,3	387	2,0	159	0,8
Totale	14.603	100,0	18.067	100,0	18.729	100,0	20.163	100,0

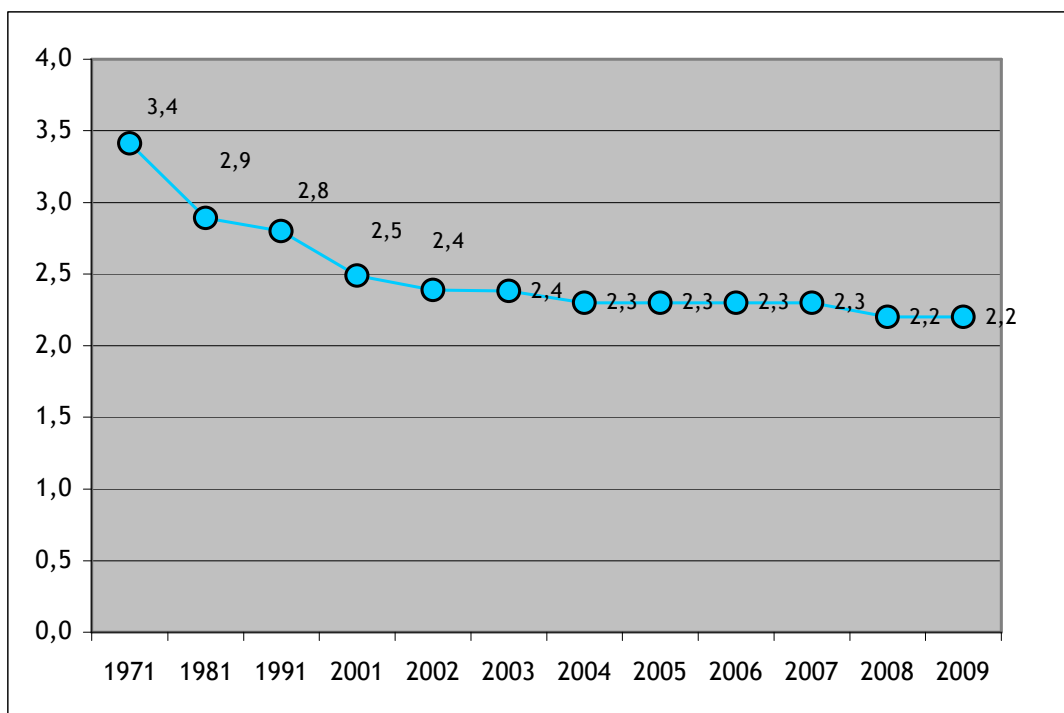
Fonte: ISTAT



7.2 - Dimensione media delle famiglie ai Censimenti dal 1971 al 2001 e al 31 Dicembre 2002 - 2009

Anno	Popolazione residente	Numero famiglie	Dimensione media
1971	49.848	14.603	3,4
1981	52.218	18.067	2,9
1991	52.472	18.729	2,8
2001	50.289	20.163	2,5
2002	50.377	21.059	2,4
2003	50.778	21.322	2,4
2004	50.883	21.923	2,3
2005	51.081	22.108	2,3
2006	51.193	22.426	2,3
2007	51.604	22.855	2,3
2008	51.872	23.195	2,2
2009	52.118	23.525	2,2

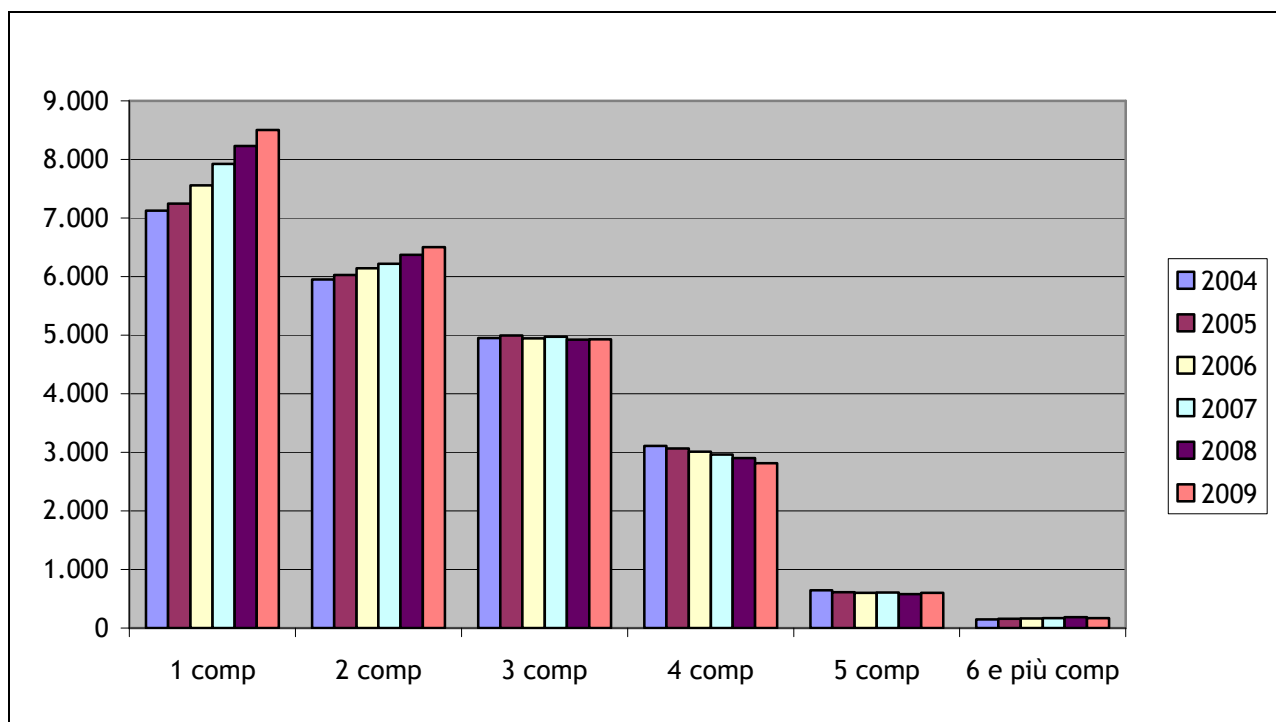
Fonte: ISTAT Censimento (1971-2001); Servizio Anagrafe Comunale (2002-2009).



7.3 - Famiglie per numero di componenti, anni 2005 - 2009

Numero componenti	2005	%	2006	%	2007	%	2008	%	2009	%
	1	7.244	32,8	7.558	33,7	7.925	34,7	8.232	35,5	8.506
2	6.030	27,3	6.144	27,4	6.218	27,2	6.371	27,5	6.504	27,6
3	4.999	22,6	4.945	22,1	4.974	21,8	4.926	21,2	4.931	21,0
4	3.063	13,8	3.013	13,4	2.963	13,0	2.904	12,5	2.813	12,0
5	612	2,8	602	2,7	606	2,6	577	2,5	601	2,5
6 e più	160	0,7	164	0,7	169	0,7	185	0,8	170	0,7
Totale	22.108	100,0	22.426	100,0	22.855	100,0	23.195	100,0	23.525	100,0

Fonte: Elaborazione Ufficio Statistica su dati Servizio Anagrafe Comunale

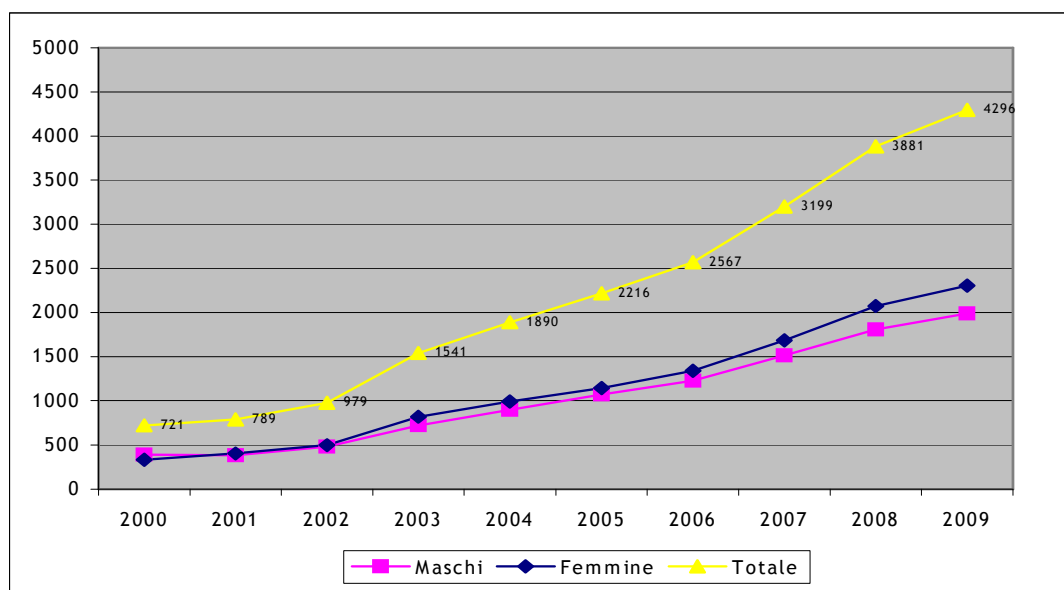


8. La popolazione straniera residente

8.1 - Cittadini stranieri iscritti presso anagrafe comunale e rapporto tra cittadini stranieri e totale cittadini iscritti. Anni 2000 - 2009

Anno	Maschi	Femmine	Totale	Popolazione residente	Rapporto %
2000	391	330	721	50.576	1,43
2001	385	404	789	50.274	1,57
2002	480	499	979	50.426	1,94
2003	723	818	1.541	50.744	3,04
2004	897	993	1.890	50.883	3,71
2005	1.073	1.143	2.216	51.081	4,34
2006	1.228	1.339	2.567	51.193	5,01
2007	1.515	1.684	3.199	51.604	6,20
2008	1.808	2.073	3.881	51.872	7,48
2009	1.990	2.306	4.296	52.118	8,24

Fonte: Elaborazione Ufficio Statistica su dati Servizio Anagrafe Comunale e dati ISTAT.



8.2 - Cittadini stranieri. Popolazione residente per sesso e cittadinanza al 31/12/2009

Cittadinanza	Maschi	Femmine	Totale	Cittadinanza	Maschi	Femmine	Totale
Albania	386	314	700	Rep. Ceca	0	5	5
Romania	222	419	641	Svizzera	4	1	5
Rep. Pop. Cinese	269	242	511	Togo	5	0	5
Nigeria	263	207	470	Algeria	2	2	4
Marocco	241	199	440	Bielorussia	0	4	4
Moldova	124	221	345	Bosnia-Erzegovina	0	4	4
Ucraina	62	231	293	Serbia	2	2	4
Polonia	71	70	141	Turchia	1	3	4
Tunisia	55	43	98	Messico	1	2	3
Macedonia	51	38	89	Stati Uniti	1	2	3
Brasile	25	30	55	Afghanistan	2	0	2
Senegal	35	9	44	Austria	0	2	2
Federazione Russa	11	32	43	Georgia	0	2	2
Corea del Sud	24	18	42	Ghana	2	0	2
Ecuador	13	24	37	Giappone	0	2	2
Filippine	8	12	20	Portogallo	1	1	2
Ungheria	5	14	19	Ruanda	1	1	2
Bulgaria	2	14	16	Sierra Leone	2	0	2
Lettonia	3	13	16	Somalia	0	2	2
Camerun	11	3	14	Sri Lanka	1	1	2
Cuba	4	10	14	Svezia	0	2	2
Argentina	6	7	13	Uzbekistan	1	1	2
Colombia	5	8	13	Bangladesh	1	0	1
Regno Unito	5	8	13	Cile	0	1	1
Slovacchia	3	10	13	Costa d'Avorio	1	0	1
Iran	9	3	12	El Salvador	1	0	1
Germania	4	7	11	Eritrea	1	0	1
India	7	4	11	Estonia	0	1	1
Lituania	2	8	10	Guinea Bissau	1	0	1
Egitto	5	4	9	Israele	0	1	1
Burundi	0	8	8	Kirghizistan	0	1	1
Spagna	4	4	8	Libano	1	0	1
Congo	4	3	7	Liberia	1	0	1
Croazia	1	6	7	Paesi Bassi	0	1	1
Pakistan	6	1	7	Sud Africa	1	0	1
Iraq	4	2	6	Apolidi	0	1	1
Rep. Dominicana	1	5	6				
Francia	3	2	5				
Montenegro	2	3	5				
Perù	0	5	5				
				TOTALE	1.990	2.306	4.296

Fonte: Elaborazione Ufficio Statistica su dati Servizio Anagrafe Comunale e dati ISTAT